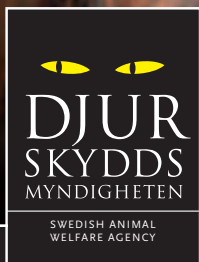


A close-up, vertical photograph of a horse's head, focusing on its eye and the texture of its brown mane. The lighting is warm, highlighting the individual strands of hair and the dark eye.

HÄST

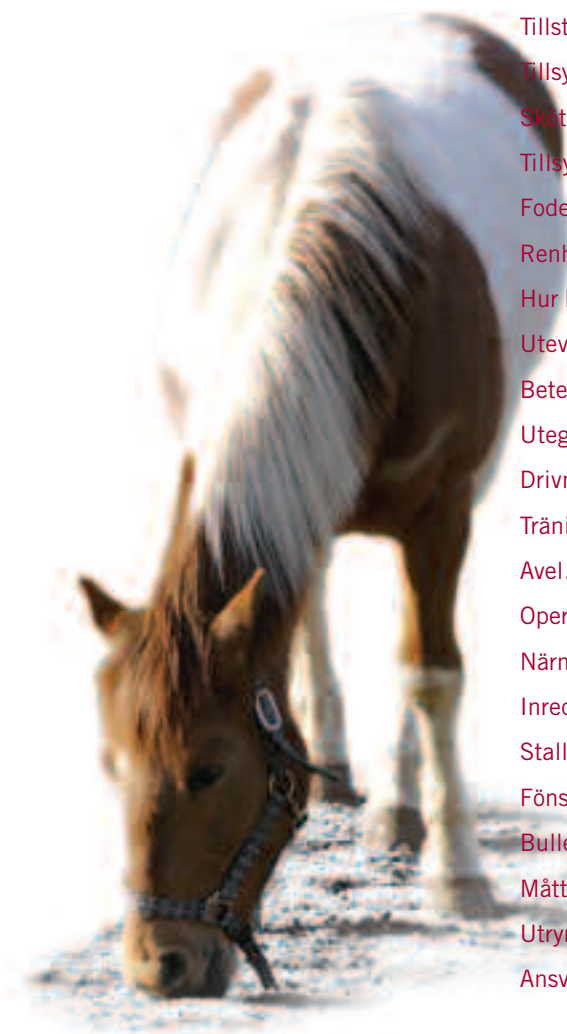
Djurskyddsbestämmelser



Djurskyddsinformation 03-2005

INNEHÅLLSFÖRTECKNING

Djuren skyddas av lagen.....	3
Byggnaden ska godkännas.....	3
Tillstånd för att hålla hästar.....	4
Tillsynsmyndigheter.....	5
Skötsel.....	5
Tillsyn.....	6
Foder och vatten.....	6
Renhållning i stallet.....	7
Hur hästar får bindas.....	7
Utevistelse.....	9
Betesmarker och rastgårdar.....	9
Utegångsdjur.....	9
Drivning.....	10
Träning och tävling.....	10
Avel.....	12
Operativa ingrepp.....	12
Närmiljö.....	13
Inredning.....	14
Stallklimat.....	14
Fönster och belysning.....	15
Buller.....	15
Måttbestämmelser.....	16
Utrymme per häst vid gruppållning....	17
Ansvar – påföljd.....	19



DJUREN SKYDDAS AV LAGEN

Denna broschyr är en sammanfattning av djurskyddslagen (1988:534), djurskyddsförordningen (1988:539) samt Djurskyddsmyndighetens föreskrifter och allmänna råd. Djurskyddslagen och djurskyddsförordningen innehåller de grundläggande bestämmelserna om hur djur ska hållas och skötas. I Djurskyddsmyndighetens föreskrifter och allmänna råd om djurhållning inom lantbruket, (DFS 2004:17) L 100, finns mer detaljerade regler. De allmänna råden innehåller anvisningar om hur en person lämpligen bör förfara i vissa situationer. Andra förfaringsätt kan dock godtas om rådets syfte ändå uppnås.

BYGGNADEN SKA GODKÄNNAS

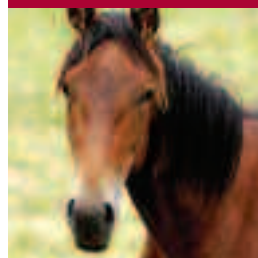
En ny-, om- eller tillbyggnad av ett stall för hästar ska på förhand godkännas från djurskydds- och djurhälsosynpunkt av länsstyrelsen, s.k. förprovning. Kravet på förprovning gäller även när en byggnad som tidigare inte har använts som djurstall ska inredas och användas som djurstall. Som ombyggnad räknas alla byggnadsåtgärder i befintliga byggnader, där man antingen förändrar stallets planlösning eller byter inredningstyp. Reparation och underhåll av befintlig inredning utan att stallets planlösning förändras, behöver inte förprövas.

Kravet på förprovning gäller inte om antalet hästar som ryms på anläggningen efter en planerad byggnadsåtgärd är mindre än 5. Med anläggning avses i detta sammanhang en eller flera byggnader som är belägna på samma fastighet.

Djurskyddsbestämmelserna gäller dock utan undantag även för stallar som är undantagna kravet på förprov-

Djurskyddslagen
(1988:534) och djurskyddsförordningen
(1988:539)

Stall ska godkännas
innan ny-, om- och
tillbyggnad



ning. Om flera djurslag hålls i samma utrymme i en byggnad avgörs kravet på förprovning genom att för varje djurslag beräkna kvoten mellan det planerade antalet djur som ska finnas i stallen och nedan angivet antal djur. Kravet på förprovning gäller inte om summan av de framräknade kvoterna understiger 1,0.

Det antal djur som ska användas vid beräkning av kvoterna är 5 hästar, 10 vuxna nötkreatur, 20 ungnöt, 10 vuxna grisar, 50 slaktgrisar, 100 tillväxtgrisar, 20 vuxna får, 20 vuxna getter, 500 fjäderfän utom strutsfåglar eller 3 strutsfåglar (struts, emu och nandu).

Ansökan om förprovning görs hos länsstyrelsen. Ansökan ska göras på en särskild blankett som tillsammans med byggnadsritningar lämnas till länsstyrelsen. Observera att några byggnadsåtgärder inte får påbörjas innan länsstyrelsen har beslutat om förhandsgodkännande. Innan byggnaden får tas i bruk - eller om det är mer lämpligt, snarast möjligt därefter - ska länsstyrelsen göra en besiktning. Vid besiktningen kontrolleras att byggnaden är uppförd och utrustad enligt de tidigare godkända handlingarna.

TILLSTÅND FÖR ATT HÅLLA HÄSTAR

Den 1 januari 2005 utökades kravet på tillstånd för den som yrkesmässigt eller i större omfattning bedriver verksamhet med hästar. Detta innebär att:

- All ridskoleverksamhet ska ha tillstånd.
- All yrkesmässig verksamhet ska ha tillstånd, oavsett antal hästar.

Dessutom ska den ha tillstånd som:

- Håller 10 eller fler hästar äldre än 24 månader, t.ex. en hästägare som har hand om och ansvarar för egna hästar och/eller hästar som hålls på foder.
- Föder upp 4 eller fler hästar per år.

Den som bedriver hästverksamhet i större omfattning ska ha tillstånd



- Upplåter 4 eller fler hästar per år, t.ex. turridningsverksamhet.
- Säljer 4 eller fler hästar per år från egen uppfödning.
- Säljer 4 eller fler hästar per år från annans uppfödning.
- Förvarar eller utfodrar 4 eller fler hästar samtidigt och regelbundet. Denna punkt rör den som t.ex. hyr ut boxplatser eller tar emot andras hästar för träning.

Tillståndet söks hos kommunens miljö- och hälsoskyddsnämnd eller motsvarande. Mer om tillståndskrav för viss verksamhet med hästar kan du läsa på Djurskyddsmyndighetens hemsida.

TILLSYNSMYNDIGHETER

Den lokala, direkta tillsynen sköts av kommunens miljö- och hälsoskyddsnämnd eller motsvarande. Regionalt har länsstyrelsen tillsynsansvaret. Djurskyddsmyndigheten är den centrala tillsynsmyndigheten.

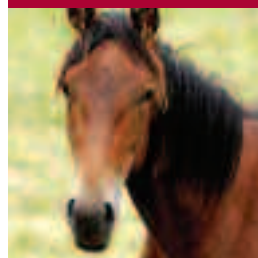
SKÖTSEL

Hästar ska behandlas väl och skyddas mot onödigt lidande och sjukdom. De ska hållas och skötas i en god djurmiljö och på ett sådant sätt att det främjar deras hälsa och ger dem möjlighet att bete sig naturligt.

En sjuk eller skadad häst ska snarast ges nödvändig vård, om inte sjukdomen eller skadan är så svår att djuret måste avlivas omedelbart.

- Hästar ska hållas tillfredsställande rena.
- Föremål och ämnen som kan skada hästarna ska förvaras oåtkomliga för dem.
- Hästars beteende får inte styras med utrustning eller anordningar som ger djuren en elektrisk stöt.

Hästar ska behandlas väl och hållas så de ges möjlighet att bete sig naturligt



Undantagna är elstängsel och elavvisare på foder-
vagnar. Elektriska pådrivare får endast användas av
veterinär.

- Hovar på häst ska inspekteras regelbundet och ver-
kas vid behov.
- Fölning i stall ska ske i fölningsbox.

Allmänna råd: Vid halka bör sådana åtgärder vidtas att
hästarna kan förflytta sig säkert.

Hästars utrustning bör torkas mellan användningstill-
fällena.

TILLSYN

Hästar ska hållas så att tillsyn kan ske utan svårighe-
ter och på ett betryggande sätt. Tillsynen ska normalt
göras minst en gång per dag. Nyfödda, sjuka eller ska-
dade djur och djur som betar sig onormalt ska ses till
oftare. Detsamma gäller för högräktiga ston, särskilt
vid tiden kring fölningen.

Hästar ska få vatten
minst två gånger per
dygn

FODER OCH VATTEN

Hästar ska dagligen ges foder av lämplig struktur.
Fodret ska vara tjänligt och fodergivan ska garantera
en tillräcklig, allsidig och välbalanserad näringstill-
försel.

Automatiska system, såsom utfodrings- och vatt-
ningssystem, ska kontrolleras dagligen.

Hästar ska få vatten minst två gånger per dygn.
Vattnet ska vara tjänligt för djuren.

Allmänna råd: Hästar bör ha fri tillgång till vatten.



RENHÅLLNING I STALLET

Stall och andra förvaringsutrymmen för hästar ska hållas rena. Stallutrymme ska rengöras och utgödsas minst en gång dagligen, om inte systemet för djurhållning är uppbyggt för andra rutiner som också ger god hygien.

Ströbäddar och ströade liggplatser ska hållas torra. Strömedel ska vara av lämplig typ och ha god hygienisk kvalitet. Vid kontinuerlig djurhållning ska stall eller stallavdelning rengöras noggrant minst en gång årligen.

HUR HÄSTAR FÅR BINDAS

Hästar får inte hållas bundna på ett plågsamt sätt eller så att de inte kan få behövlig rörelsefrihet, vila eller tillräckligt skydd mot väder och vind.

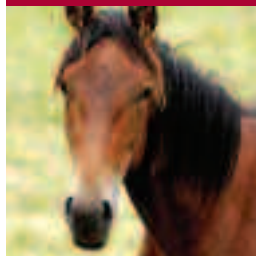
Vid uppbindning i spilta eller box ska grimma eller halsrem och löpande grimskaft användas. En grimma eller halsrem får inte bestå av material som kan skada hästen.

När en häst hålls på bete får hästens rörelsefrihet inte begränsas genom att en tyngd eller annat hindrande föremål fästs vid djuret. Rörelsefriheten får heller inte begränsas genom att olika delar av hästens kropp binds samman eller genom att hästen binds samman med ett annat djur.

Häst får endast tillfälligtvis hållas bunden på annan plats än spilta eller box och ska då ses till särskilt. Vid sådan uppbindning får endast grimma eller halsrem användas.

Hästar ska ha rena, torra och ströade liggplatser

Hästar i spilta ska bindas med löpande grimskaft





UTEVISTELSE

Allmänna råd: Hästar bör dagligen ges möjlighet att röra sig fritt i rasthage eller motsvarande och bör sommartid hållas på bete.

BETESMARKER OCH RASTGÅRDAR

Betesmarker, rastgårdar och drivningsvägar ska vara fria från föremål med uppenbar risk att skada hästarna. Stängslet ska vara utformat och anordnat så att hästarna under normala förhållanden inte skadas.

Marken ska i anlagda rastgårdar och på av hästar hårt belastade ytor utomhus, vara hårdgjord, dränerad eller naturligt ha motsvarande funktion.

Allmänna råd: Taggtrådsstängsel bör inte användas.

UTEGÅNGSDJUR

Definition

Utegångsdjur är djur som går ute eller har möjlighet att gå ut på betesmark eller i rasthage halva dygnet eller mer under den kalla årstiden då betestillväxt inte sker.

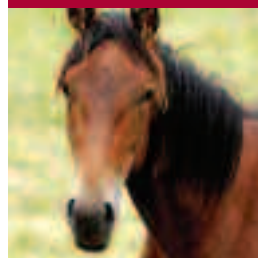
Endast hästar som är lämpade för utevistelse under den kalla årstiden får användas som utegångsdjur under förutsättning att de yttre förhållandena, som terräng och markbeskaffenhet, är lämpliga för djuren.

Utegångsdjur ska ha tillgång till ligghall eller annan byggnad, som ger dem skydd mot väder och vind samt en torr och ren ligghall.

Allmänna råd: En ligghall för hästar bör normalt bestå av tre väggar och tak. Den öppna långsidan bör i normalfallet ha söderläge.

Rastgårdar ska ha ett fast underlag

Hästar som går ute under den kalla årstiden ska ha ligghall



DRIVNING

Hästar får inte drivas så de utsätts för skada eller lidande

Vid drivning ska djuren hanteras lugnt. Djuren ska ha tillräckligt med utrymme för att kunna förflytta sig och ska tydligt kunna uppfatta drivvägen. De får inte agas eller drivas på med redskap som lätt kan såra eller på annat sätt skada dem.

Allmänna råd: Drivning av hästar bör inte ske genom koppling till fordon.

Stallar bör utformas så att flyttning, transport och utlastning av hästarna underlättas. Drivgångar bör ha släta ytor utan skarpa hörn. Om det är positivt med speciella utlastningsrum eller -boxar bör sådana finnas. Lastrampers lutning bör vara så liten som möjligt.

Hästar som går i skrittmaskin bör övervakas kontinuerligt.

TRÄNING OCH TÄVLING

Hästar får inte tränas för eller användas vid tävling på sådant sätt att de utsätts för lidande. De får inte heller utsättas för dopning eller andra otillbörliga åtgärder som påverkar deras prestationsförmåga eller temperament under träning eller tävling på tävlingsbana.

Endast friska hästar får tävla

En häst som tränas för eller används vid tävling ska vara fri från skada eller sjukdom som kan försaka lidande. Den som tränar eller tävlar med hästen är ansvarig för att de prestationskrav som ställs är anpassade till hästens fysiska och psykiska förmåga. Man får inte använda utrustning eller hjälpmedel som kan medföra skada eller annat lidande.

Den som tävlar med en häst är skyldig att veterinärbesikta hästen före tävlingen om det är en tävling där





veterinärbesiktning krävs. Man är också skyldig att följa veterinärens anvisningar för användande av hästen på tävlingsområdet eller för deltagandet i tävlingen.

Man får inte påverka en hästs prestationsförmåga eller temperament vid träning eller tävling genom att tillföra läkemedel, läkemedelssubstanser eller andra ämnen. Man får heller inte påverka hästens prestationsförmåga eller temperament genom annan behandling. Exempel på annan behandling kan vara akupunktur, ultraljud m.m. Karenstider finns för olika medicinska preparat, substanser och andra behandlingar.

Det finns olika startkarenstider för olika behandlingar

AVEL

Avel som kan medföra lidande för hästarna är förbjuden. Hästar som visat sig nedärva hög risk för dödfödselar, defekter eller andra egenskaper som medför lidande för avkomman får inte användas i avel. Detta förbud gäller även hästar som med stor sannolikhet nedärver disposition för hög sjukdomsfrekvens, förlösningssvårigheter eller dödlighet hos avkomma i samband med födsel.

OPERATIVA INGREPP

Operativa ingrepp på hästar får endast göras om det är nödvändigt av veterinärmedicinska skäl. Det är dock tillåtet för veterinär att kastrera, ta bort vargtänder och identitetsmärka hästar även om det inte finns veterinärmedicinska skäl.

En veterinär ska anlitas för operativa ingrepp på hästar och även för annan behandling som orsakar lidande som inte är obetydligt. Undantag från detta kan göras

Operativa ingrepp ska göras av veterinär



om behandlingen är så brådskande att en veterinär inte hinner anlitas. Annan än veterinär får märka hästar genom inplantering av mikrochip eller frys-märkning om personen fått särskild utbildning för ändamålet.

NÄRMILJÖ

Utrymme

Stallar och andra förvaringsutrymmen ska ge hästar skydd och vara så rymliga att samtliga hästar i utrymmet kan ligga samtidigt och röra sig obehindrat. Utrymmena ska utformas så att hästarna kan bete sig naturligt. Hästarna ska minst ha det utrymme som anges i tabellen längst bak i broschyren.

Sjukbox

Hästar som behöver särskild vård ska kunna tas omhand i ett närbeläget utrymme med ett klimat som djuren är vana vid. För hästar som hålls i icke värme-isolerade stallar och för utegångsdjur ska dock minst en tredjedel av behandlingsplatserna inrymmas i utrymme som kan värmas upp.

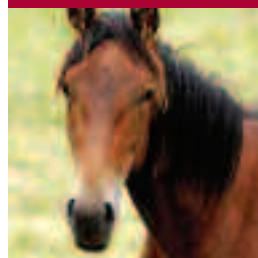
Djur som behöver särskild vård ska inhysas i boxar som minst håller föreskrivna mått, om inte veterinär föreskriver annat, och ska vid behov kunna hysas individuellt.

Allmänna råd: För gruppållna eller bundna hästar bör det särskilda utrymmet kunna hysa minst vart tionde djur.

Brand

Vid förprövningspliktig ny-, till- eller ombyggnad av stallar ska dessa utformas så att det finns godtagbara förutsättningar att rädda djuren vid brand.

Boxar, spiltor och ligg-hallar måste hålla vissa minimimått



Allmänna råd: Lantbrukets Brandskyddskommittés rekommendationer bör följas vid nybyggnad och större om- och tillbyggnad av stall.

INREDNING

Inredningen ska utformas så att hästar inte skadas

Inredning får inte otillbörligt inskränka på djurens rörelsefrihet

Inredning och övrig utrustning ska vara utformad så att den inte skadar hästarna eller medför risk för deras hälsa. Den får inte heller hindra hästarna att bete sig naturligt, otillbörligt inskränka deras rörelsefrihet eller annars verka störande på dem.

Utöver skiljeväggar mellan spiltor eller boxar ska det om det inte är uppenbart onödigt finnas en avskiljningsanordning som hindrar hästar att skada varandra. Utformning av galler m.m. finns längst bak i broschyren.

Utfodring

Utfodrings- och vattningssystem ska vara utformade, dimensionerade och placerade så att djuren kan äta och dricka lugnt och naturligt.

Golv

Golv och liggytor ska ha en jämn och halkfri yta. Golv i spiltor och boxar ska vara försett med ströbädd.

STALLKLIMAT

I ett häststall ska klimatet vara anpassat till djuren och till djurhållningsformen. I ett värmeisolerat stall får den relativa luftfuktigheten under vintern inte överstiga 80 % såvida inte stalltemperaturen understiger 10 °C. I sådana fall får den numeriska summan av stalltemperaturen och relativa fuktigheten inte överstiga 90. (Exempel: Om stalltemperaturen är 5 °C får fuktigheten inte överstiga 85 %, $5 + 85 = 90$).



I ett oisolerat stall får den relativa fuktigheten inte överstiga uteluftens relativa fuktighet med mer än 10 procentenheter.

Hästarna får endast tillfälligtvis utsättas för luftföroreningar som överstiger följande värden:

Ammoniak	10 ppm
Koldioxid	3 000 ppm
Svavelväte	0,5 ppm
Organiskt damm	10 mg/m ³

ppm = koncentration av ett visst ämne mätt i miljondelar

I mekaniskt ventilerade stallar ska det finnas nödventilation.

Elavbrott

Det ska finnas en godtagbar plan för hur djurskyddet ska upprätthållas vid elavbrott.

FÖNSTER OCH BELYSNING

Häststallar ska ha fönster eller andra ljusinsläpp för dagsljus.

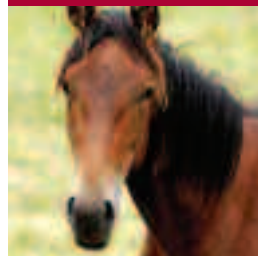
Stallar, utom ligghallar för utegångsdjur, ska vara försedda med artificiell belysning. Artificiell belysning får inte förorsaka djuren obehag och ska göra det möjligt att se till djuren utan svårigheter.

Fönster, belysningsanordningar och elektriska ledningar som djuren kan nå ska vara försedda med lämpliga skydd eller vara utförda så att skaderisk inte föreligger.

BULLER

Buller ska hållas på en låg nivå.

Bullret i stallar får inte ha en sådan nivå och frekvens att det påverkar hästens hälsa menligt. I stall får hästar



endast tillfälligtvis utsättas för mekaniskt buller överstigande 65 dBA.

dBA = enhet för mätning av ljudnivå. dB-skalan är logaritmisk. En ökning eller minskning av ljudnivån med 10 dBA uppfattas av det mänskliga örat som en fördubbling respektive halvering av ljudet

MÅTTBESTÄMMELSER

De mått som anges här är minsta mått och centrummått för normal inredning, om inte annat anges. I ett befintligt stall kan mindre avvikelser från måttbestämmelserna accepteras, om det är djurskyddsmässigt acceptabelt för det enskilda djuret. Detta gäller under förutsättning att stallet som helhet uppfyller kraven på god djurmiljö.

Detsamma gäller vid ombyggnad, under förutsättning att planlösningen i stallet är god.

Observera att optimala mått många gånger är större än föreskrivna minimimått.

Utrymme i spiltor

	Spilta Längd ¹⁾ , m	Bredd ²⁾ , m	Skiljeväggens höjd (exkl. galler) ³⁾ , m	Ätspilta Längd ⁴⁾ , m	Bredd ⁵⁾ , m
Ponny A	1,80	1,15	0,95	1,75	0,50
Ponny B	2,15	1,40	1,15	2,10	0,55
Ponny C	2,35	1,50	1,25	2,30	0,60
Ponny D	2,45	1,60	1,30	2,40	0,65
Liten häst	2,65	1,75	1,40	2,60	0,70
Stor häst	2,85	1,85	1,50	2,75	0,75

- 1) För häst med mankhöjd över 1,70 m: 1,7 x mankhöjd
- 2) För häst med mankhöjd över 1,70 m: 1,1 x mankhöjd
- 3) För häst med mankhöjd över 1,70 m: 0,9 x mankhöjd
- 4) För häst med mankhöjd över 1,70 m: 1,65 x mankhöjd
- 5) För häst med mankhöjd över 1,70 m: 0,45 x mankhöjd (ej dräktiga)



Utrymme i box

	Enhästbox, Area ^{1,5)} , m ²	Kortaste sida ²⁾ , m	Fölningsbox Area ³⁾ , m ²	Kortaste sida ⁴⁾ , m
Ponny A	4,0	1,60	4,5	1,90
Ponny B	5,0	1,90	6,5	2,30
Ponny C	6,0	2,10	7,5	2,50
Ponny D	7,0	2,20	8,5	2,60
Liten häst	8,0	2,35	10,0	2,80
Stor häst	9,0	2,50	11,0	3,00

1) För häst med mankhöjd över 1,70 m: $(1,8 \times \text{mankhöjd})^2$

2) För häst med mankhöjd över 1,70 m: $1,5 \times \text{mankhöjd}$

3) För häst med mankhöjd över 1,70 m: $(2,0 \times \text{mankhöjd})^2$

4) För häst med mankhöjd över 1,70 m: $1,8 \times \text{mankhöjd}$

5) Vid korttidsuppställning får arean minskas till 85 %

Utrymme per häst vid grupphållning

Gruppbox

Vuxna hästar: 100 % av arean för vuxen häst i enhäst- alt. fölningsbox

Unghästar 12–24 mån: 75 % av arean för vuxen häst i enhästbox

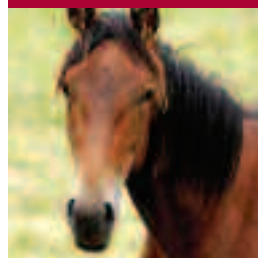
Unghästar 5–12 mån: 50 % av arean för vuxen häst i enhästbox

Ligghall utan utfodring i hallen

Vuxna hästar: 80 % av arean för vuxen häst i enhäst- alt. fölningsbox

Unghästar 12–24 mån: 60 % av arean för vuxen häst i enhästbox

Unghästar 5–12 mån: 40 % av arean för vuxen häst i enhästbox



Utrymme för utgångsdjur

Utrymme per häst vid grupphållning gäller även om hästarna hålls som utgångsdjur.

Takhöjd

1,5 x mankhöjd, dock lägst 2,2 m.

Exempel på beräkning av takhöjd

Mankhöjd x 1,5	Lägsta tillåtna takhöjd
150 cm x 1,5	225 cm
160 cm x 1,5	240 cm
170 cm x 1,5	255 cm

Boxväggar och spiltskiljeväggar

Avstånd mellan vägg och tak:

< 150 mm eller > 450 mm

Avstånd mellan vägg och golv: < 35 mm

Allmänna råd:

Utöver vad som anges i föreskrifterna bör följande tillämpas:

Boxdörr och stalldörr bör vara 1,2 x 2,2 m

Utrymningsdörr bör vara 1,5 x 2,2 m

Fria öppningar i galler för stor

och liten häst bör vara för:

stående galler < 25 mm eller 65–85 mm

liggande galler < 85 mm eller 160–200 mm

eller > 450 mm

Stallgångar bör vara

mellan två spiltrader 3,0 m

mellan två spiltrader i ridskolestall 3,5 m

mellan två boxrader eller boxrad och vägg 2,5 m

mellan två boxrader i travstall 3,5 m

mellan spilt- och boxrad 3,0 m

mellan spiltrad och vägg 3,0 m



Ungefärlig storlek på olika hästar

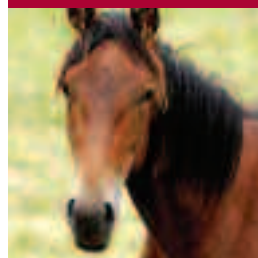
Häst kategorier	Mankhöjd, m
Ponny A	≤1,07
Ponny B	1,08–1,30
Ponny C	1,31–1,40
Ponny D	1,41–1,48
Liten häst	1,49–1,60
Stor häst	1,61–1,70

ANSVAR – PÅFÖLJD

Tillsynsmyndigheterna kan besluta om förelägganden och förbud. Länsstyrelsen prövar kommunala beslut som överklagats. Länsstyrelserna kan också fatta beslut om omhändertagande av djur samt förbud om att hålla och sköta hästar.

Den som med uppsåt eller av oaktsamhet bryter mot djurskyddslagen, de föreskrifter som meddelats med stöd av lagen eller inte följer de förelägganden eller förbud som meddelats av tillsynsmyndighet, kan dömas till böter eller fängelse i högst två år.

Om en förprövningspliktig åtgärd har utförts i ett stall eller annat förvaringsutrymme för häst ska länsstyrelsen förbjuda att stallet eller förvaringsutrymmet används för att hysa hästar, såvida länsstyrelsen inte finner att stallet eller förvaringsutrymmet kan godkännas i efterhand. Den som inte låtit förpröva sitt stall ska, av länsstyrelsen, åläggas att betala en särskild avgift. Avgiften är fyra gånger så stor som den ordinarie avgiften för förprövning, om det inte finns särskilda skäl att ta ut en lägre avgift.



MER INFORMATION

Om du har frågor som rör djurskydd kan du vända dig till kommunens miljö- och hälsoskyddsnämnd (eller motsvarande). Du kan även kontakta länsstyrelsen.

Serien djurskyddsbestämmelser kan beställas eller laddas ner från **www.djurskyddsmyndigheten.se**. Där finns även allmän information om Djurskyddsmyndighetens arbete samt aktuella djurskyddsförfattningar.

Adress: Djurskyddsmyndigheten
Box 80
532 21 SKARA

Besöksadress: Peter Hernqvistgatan 10
532 30 SKARA

Växel: 0511-274 00

Fax: 0511-274 90

Email: registrator@djurskyddsmyndigheten.se